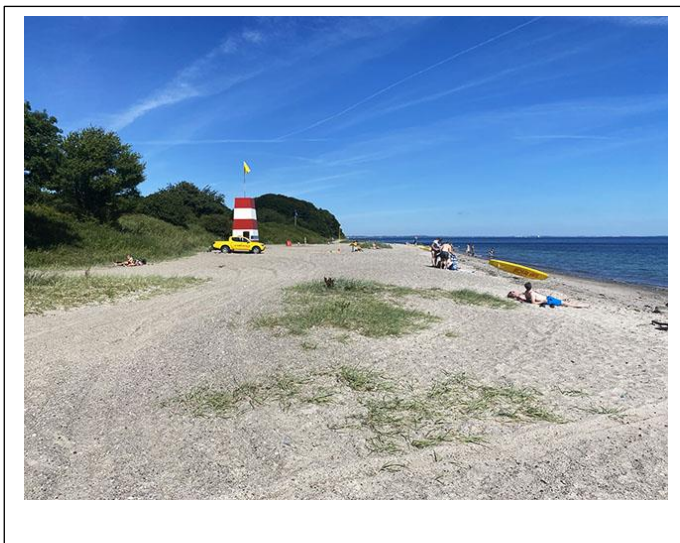


Vild natur og strandpark med en stor rekreativ kapacitet ved Fløjstrup og Mariendal Strande - og mindre CO₂

- Efter inspiration fra Moesgaard Strand



Revideret efter byrådets beslutning om at etablere mere vild natur på nuværende landbrugsarealer i området. 11.09.2023

Indhold

1. Indledning og baggrund.....	3
2. Skove og strandes kapacitet	4
2.1 Eksisterende forhold	4
2.2. Mulig kapacitet.....	4
3. Adgangsforhold.....	5
3.1 Eksisterende forhold	5
3.2. En fremtidig løsning.....	5
4. Faciliteter	7
4.1. De eksisterende forhold.....	7
4.2. Behov for faciliteter	8
5. Folkene bag.....	8



1. Indledning og baggrund

Aarhus Kommune vokser befolkningsmæssigt og har udviklingsplaner for yderligere bosætning i de fleste af byerne syd for selve Aarhus By. Det gælder i Solbjerg, Hasselager, Tranbjerg, Mårslet, Beder og Malling.

For at løse de trafikale udfordringer i forbindelse med væksten, har Aarhus Kommune bygget Giber Ringvej, der gør det meget nemmere at komme på tværs af den sydlige del af kommunen, herunder forbindelse til motorvej E45.

Senest har byrådet besluttet at der skal skovrejses mhp vild natur på store arealer i kommunen, herunder på markarealer ved Fløjstrup og Mariendal skove – og med forventning om, at der skabes adgang for borgerne til at nyde de nye naturområder.

Med denne beslutning vil der blive skabt yderligere pres på de rekreative områder syd for Aarhus og ikke mindst på strandene langs Aarhus Bugten fra Marselisborg Skovene til Norsminde. Fløjstrup Strandene, Mariendal Strand og Ajstrup Strand er meget populære selvom der er ringe adgangsforhold og ingen faciliteter ved strandene bortset fra enkelte primitive toiletter.

Med Giber Ringvej og den fortsatte byudvikling samt skovrejsning må det forudses, at der vil blive et yderligere pres på Fløjstrup og Mariendalområderne og dermed et behov for bedre adgangsforhold, parkering, toiletfaciliteter, evt. servicefunktioner og busbetjening især i sommermånederne, sådan som Marselisborg skovene og Moesgaard Strand fungerer for primært Aarhus Bys borgere, og hvor kapaciteten på sommerdage er mere end udnyttet.

Strandene ved Fløjstrup og Mariendal kan få en meget større rekreativ kapacitet, såfremt adgangsforhold og faciliteter bliver forbedrede. Området kan bringes til at aflaste Marselisborg skovene og Moesgaard Strand og give de mange nuværende og kommende borgere i den sydlige del af kommunen væsentlig bedre muligheder for at komme til skov og strand og nyde naturen og Aarhus Bugten.

Aarhus Kommune har en målsætning om at reducere CO2 belastningen frem mod 2030. Gennem mere direkte adgangsforhold til det rekreative område ved Fløjstrup og Mariendal vil "omvejskørslen" blive reduceret som et væsentligt bidrag til at nå denne målsætning.

I det følgende gives der ideer og anvisninger på, hvordan der med en strandpark kombineret med adgang til den vedtagne vilde natur kan etableres et rekreativt knudepunkt med stor kapacitet ved Aarhus Bugten for den sydlige del af kommunens borgere og som udflugtsmål generelt.

2. Skove og strandes kapacitet

2.1 Eksisterende forhold

På trods af de ringe adgangsforhold er Fløjstrup og Mariendal skove samt strande allerede meget brugt af bilister og mountain bikere. Der holder ofte i sommerperioden 100 – 120 biler på stranden. Der er flere af bilerne (store 4-hjulstrækkere) der har for vane at køre i vandkanten mod nord til Fløjstrup Strandene.

Hvis der ikke blev kørt og parkeret på stranden vil kapaciteten i antal personer mangedobles.

Der overnattes på strandene i campingvogne, mobilhomes m.v. hele året. I sommerperioden er 10-15 overnattende enheder ikke usædvanligt selvom camping på stranden ikke er tilladt.

Tilkørslen til Mariendal Strand og den sydlige ende af Fløjstrup skov sker i dag syd fra ad den private fællesvej Ørnevænget, der blev etableret tilbage i 1947 som forsyningsvej til det dengang nye udstykkede sommerhusområde Mariendal Havbakker. Vejen er således ikke egnet til den trafik, der færdes på den i dag. Tidligere var der mere direkte kørsel fra Fløjstrup ad Poppelvænget i det nordlige Fløjstrup og ad Karlsrundervej til Ørnevænget lige ved Mariendalgården, der ligger lige i den sydlige kant af Mariendal Skov. Der er således blevet tale om en unødvendig men omfattende omvejskørsel til de rekreative områder.

Adgangen til den nordlige Fløjstrup Strand, hvor der ud over at være badestrand også rummer en bådkoloni for lystfiskere, sker ad kringlede skovveje fra Bispelundsvej. Adgangen til den sydlige del af Fløjstrup Strand sker ad en trappe ned ad skrænten fra en mindre p-plads i den sydlige ende af Fløjstrup Skov, hvor tilkørslen i dag alene sker ad Ørnevænget efter at Poppelvænget og Karlsrundervej for få år siden blev helt lukket for biltrafik.

2.2. Mulig kapacitet

Ved at etablere parkering i baglandet og lukke for parkering på strandene, vil strandenes rekreative kapacitet blive væsentlig forøget og kan nå et niveau som Moesgård Strand.

Den nærmere kapacitet vil være afhængig af hvor brede strandarealerne gøres tilgængelige for ophold, parkeringskapacitet, service- og toiletforhold.

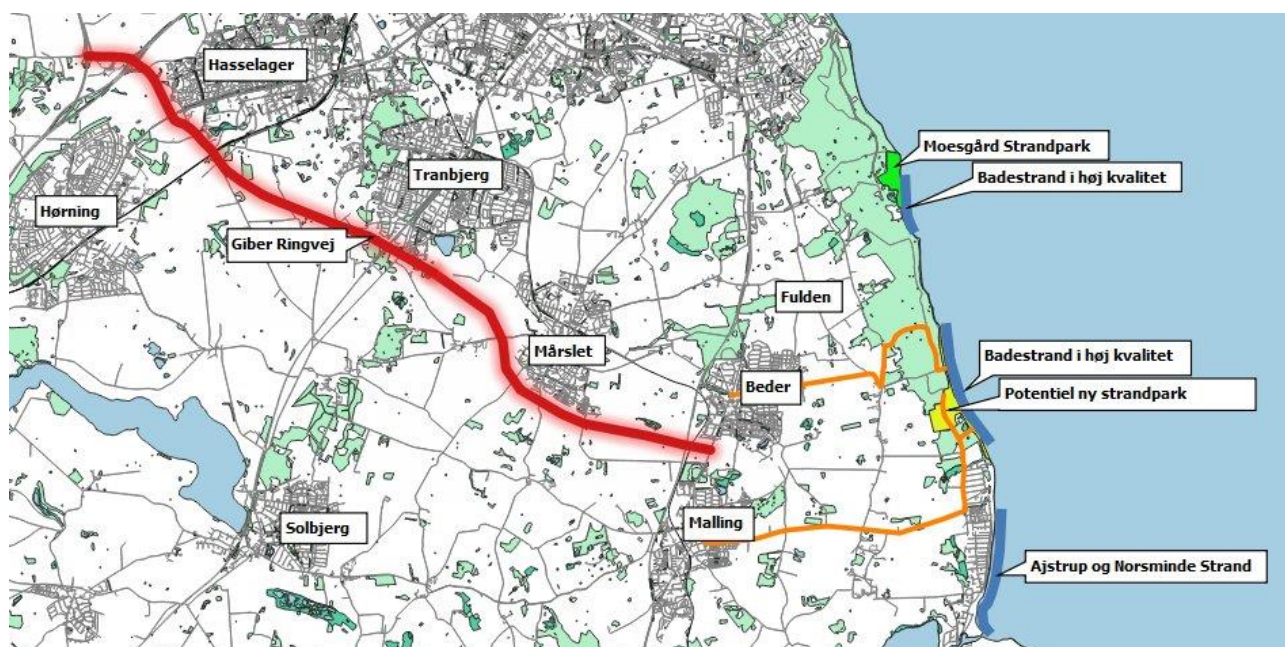
Parkeringsmulighed i baglandet vil samtidig give p-muligheder for borgere, der fremadrettet vil benytte sig af de nye øgede rekreative områder, der følger af etablering af vild natur på de nuværende marker.

3. Adgangsforhold

3.1 Eksisterende forhold

Tilkørselsvejene til skov og strand syd for Marselisborg Skovene er stort set uden cykelstier og har kun sporadisk busforsyning, så stort set al transport foregår i biler på veje, der ikke er dimensionerede til den stadig stigende trafikmængde med den nuværende skov- og strandkapacitet. Vejadgangen er desuden tilrettelagt, så de fleste bilister skal køre lange omveje, for at nå deres mål.

De eksisterende vejforhold med Giber Ringvej vises på dette kort:



3.2. En fremtidig løsning

Den nuværende mindre parkeringsplads i den sydlige udkant af Fløjstrup Skov udvides mod syd i kanten af det kommunalt ejede jordstykke imellem Fløjstrup og Mariendal Skove. Parkeringspladsen forsynes med toiletbygning og mulighed for kiosk eller lign., cykelservice mm og der etableres trætrapper og en sti, så kørestole og barnevogne kan komme ned på stranden.

Der etableres desuden en busvendeplads på området.

Som vejforsyning til p-pladsen forlægges Poppelvænget mod Nord, så den starter i forlængelse af Kirkebakken og rammer den skovvej som nu er forbundet med Poppelvænget. Ad denne eksisterende skovvej ledes trafikken frem til Ørnevænget, som går igennem området, hvor parkeringspladsen etableres. Det bliver en kort køretur gennem skov, som vejen ud til Moesgaard. Kirkebakken har dobbelttrettet

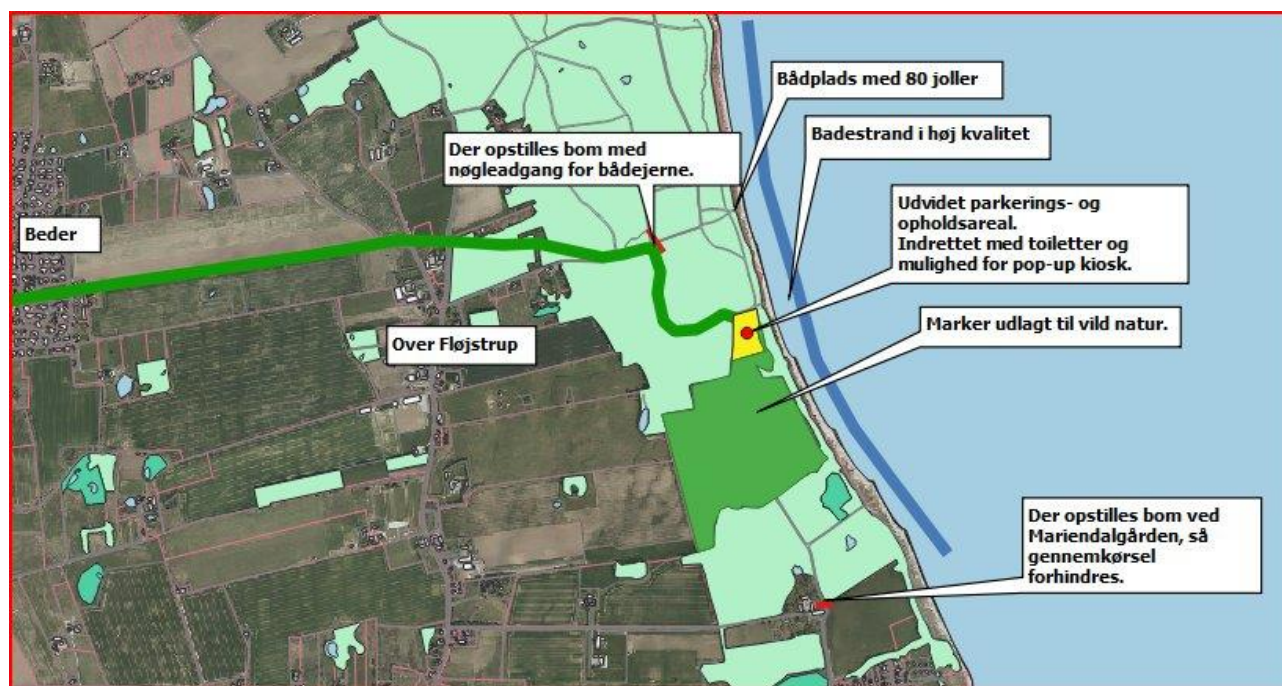
cykelsti, så de bløde trafikanter kan sikres ved at fortsætte denne sti helt frem til den nye p-plads. Det kan medvirke til at flere cykler til de rekreative områder fremfor at køre i bil, hvilket vil påvirke CO2 regnskabet positivt.

Med den nye parkeringsplads, vil der blive skabt et nyt rekreativt knudepunkt med en stor kapacitet til at rumme gæsterne til strandene og de nye rekreative områder med vild natur. Dermed kan parkering på strandene stoppes og strandene bruges til ophold for mange flere end i dag. Samtidig kan unødigt kørsel på en række private veje i området, som ikke er egnede til stigende trafik, begrænses.

For de fleste brugere af strandene vil den nye strandpark betyde, at man sparer en stor omvej på 11 km om Ajstrup Strandvej og Mariendal med en reduktion af CO2 til følge.

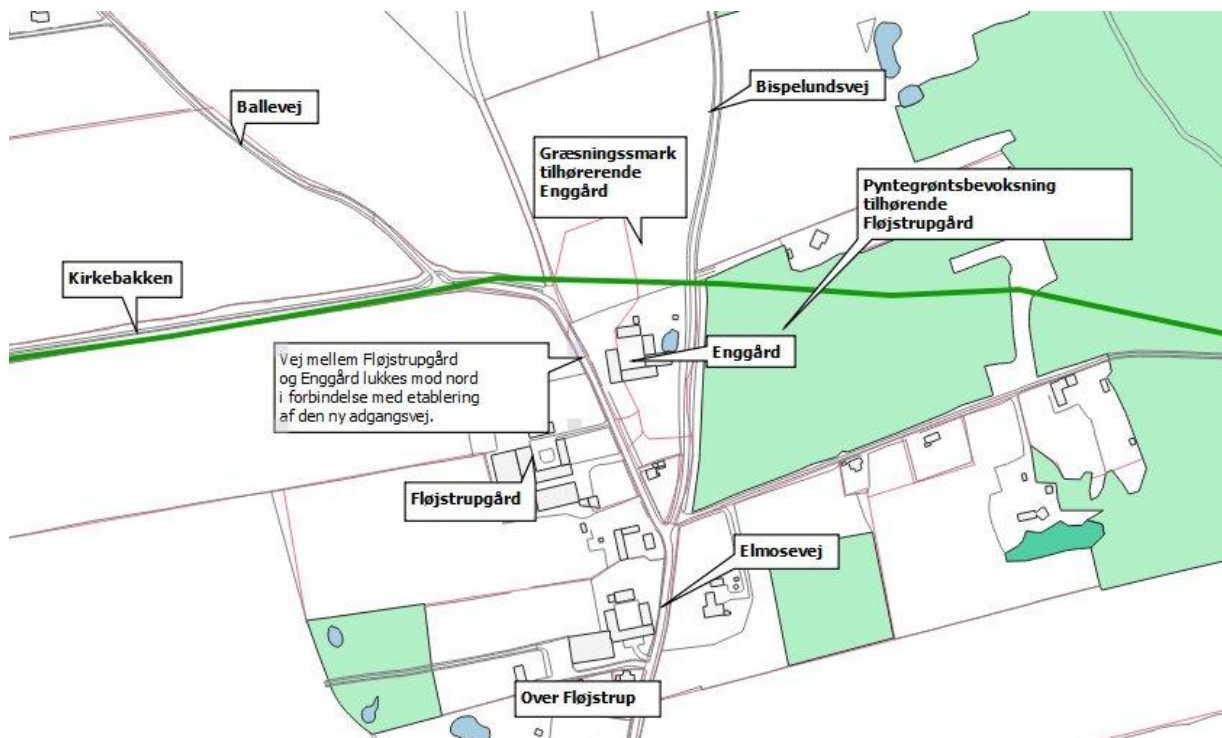
Endelig kan den foreslåede strandpark være til aflastning for Ajstrup Strand, der i dag er tætpakket om sommeren.

Forslaget er illustreret på dette kort:



Ved en forlægning af Poppelvænget nord om Enggård kan gården tilgodeses ved nedlæggelse af det lille stykke vej vest om gården og ved jordfordeling. Forlægningen af Poppelvænget vil samtidig give en mere sikker trafikafvikling i den nordlige ende af Fløjstrup By. Med forslaget tages behørigt hensyn til beboerne på Poppelvænget som friholdes for trafik tæt på husene. For yderligere at begrænse støj og gener, kan der etableres en træbeplantet jordvold.

Forlægningen er illustreret i dette kort:



4. Faciliteter

4.1. De eksisterende forhold

Der er ridestier og mountainbikeruter i skovene. Der er en del biltrafik knyttet til mountainbike-kørslen, da mange kommer med cyklen bag på bilen og parkerer i området, for at cykle ud på stierne derfra. Rytterne benytter desuden strandene i vinterhalvåret.

Der er plads til småbåde ved Fløjstrup Nordstrand.

Der er et enkelt primitivt toilethus på Mariendal Strand.

I den sydlige ende af Mariendal Strand er der et shelter og plads til ophængning af hængekøjer til overnatning. I den forbindelse er der en grillplads på stranden. Der er desuden stensamlinger, som borgere har brugt som bålsteder.

Der er ikke direkte sammenhængene cykel- og ridestier fra Mariendal Strand og mod Norsminde.

4.2. Behov for faciliteter

Der er behov for et rigtigt toilethus på den foreslåede parkeringsplads til både biler og cykler. Med tiden kan der måske blive basis for en iskiosk eller cafe, der forpagtes ud til lokal forretningsdrivende. Der er ligeledes behov for et rigtigt toilethus nede på Fløjstrup Nordstrand til bådfolket og på Mariendal Strand, der ligeledes kan forsyne de overnattende i shelter og hængekøjer i skovområdet i den sydlige ende af Mariendal Strand.

Bag ved sandstrandene etableres opholdsområder med græs. Bål forbydes bortset fra grillpladser, der hører til shelter og hængekøjeskoven.

På stranden skabes der mulighed for livreddertårn, og hvad der i øvrigt hører til livredderfunktionen.

Endelig skal der på p-pladsen være mulighed for vendeplads for busser, så turistbusser kan komme rundt, og så der evt. kan etableres bybusforsyning til stedet, som der er til Moesgaard Strand om sommeren.

Alle brugere af strandene og skovene vil blive tilgodeset med de nye faciliteter hele året. Det gælder ikke mindst de mange vandrere og mountainbikekørere, der allerede færdes i området, og som må forventes at blive flere med bedre adgangsforhold og faciliteter. Der er desuden behov for, at der skabes en sammenhængene sti videre mod Ajstrup og Norsminde.

5. Folkene bag

Grundejerforeningen Mariendal Havbakker

v/Formand Mette Skytte Nielsen, Vibevænget 14, 8330 Beder, Mobil: 25751737, mail: formand@mariendalhavbakker.dk

Ajstrup Strand og Norsminde Grundejerforening

v/Formand Leif-Henning Jensen Rønnevænget 14, 8340 Malling, mobil 30316440, mail: ljh@12move.dk

Krydsfeltet-Norsminde

v/Formand Helle G. Drexel, P. Baatrupsvej 59, 8300 Odder, mail: formand@krydsfelt-norsminde.dk